



មិត្តភក្តិករ

កញ្ចប់ព័ត៌មាន

កិច្ចប្រជុំពិគ្រោះយោបល់សំរួមិត្តភក្តិករ

ថ្ងៃព្រហស្បតិ៍ ទី០៥ ខែសីហា ឆ្នាំ២០២១





មាតិកា

- ១. បញ្ហាប្រឈមដែលជំរុញការបង្កើតគំរូមិត្តកសិករ 4
 - ១.១. បញ្ហាប្រឈមក្នុងវិស័យកសិកម្ម 4
 - ១.២. តម្រូវការកសិកម្មបែបប្រពលវប្បកម្មនិរន្តរភាព 5
 - ១.៣. ប្រវត្តិ នៃការបង្កើតគំរូមិត្តកសិករ..... 6
 - ១.៤. ទិដ្ឋភាពទូទៅនៃ គំរូមិត្តកសិករ 9
 - ១.៥. អ្នកពាក់ព័ន្ធក្នុងគំរូមិត្តកសិករ 11
 - ១.៦. សកម្មភាព/ជំហានបន្ទាប់..... 12
 - ១.៧. ការរំពឹងទុក/ការរួមចំណែក នាពេលអនាគតនៃគំរូក្នុងវិស័យកសិកម្ម..... 13
- ២. កិច្ចប្រជុំពិគ្រោះយោបល់នៃគំរូមិត្តកសិករ..... 14
 - ២.១. គោលបំណង..... 14
 - ២.២. កម្មវិធី និងទីកន្លែងនៃកិច្ចប្រជុំ..... 15
 - ២.៣. បញ្ជីឈ្មោះអ្នកចូលរួម 16





សារថ្លែងអំណរគុណ

នាយកដ្ឋានផ្សព្វផ្សាយកសិកម្ម រុក្ខាប្រមាញ់ និងនេសាទ ក្រសួងកសិកម្ម រុក្ខាប្រមាញ់ និងនេសាទ

សូមគោរពមិត្តរួមការងារ និងអ្នកចូលរួមគាំទ្រទាំងអស់

អនុញ្ញាតឱ្យខ្ញុំថ្លែងអំណរគុណយ៉ាងជ្រាលជ្រៅដល់អ្នករៀបចំកិច្ចប្រជុំដ៏សំខាន់នេះ ដែលបានផ្តល់ឱ្យខ្ញុំនូវឯកសិទ្ធិក្នុងការស្វាគមន៍ ទៅកាន់អ្នកទាំងអស់គ្នា។ នេះជាកិត្តិយស និងភាពរីករាយសម្រាប់ខ្ញុំ។

ខ្ញុំក៏សូមអរគុណពួកគាត់ ដែលបាននាំយើងមកជាមួយគ្នាក្នុងដំណើរដ៏អស្ចារ្យនេះ ដើម្បីចែករំលែកការយល់ដឹងដ៏ល្អ និងពេលវេលាដ៏មានតម្លៃទាំងអស់ នៅក្នុងការពិភាក្សារបស់យើង តាំងពីចាប់ផ្តើមរហូតដល់ថ្ងៃនេះ ដែលទីបំផុតយើងចែករំលែកគំរូថ្មីមួយ ដែលយើងបានរួមគ្នាអភិវឌ្ឍ។

កិច្ចប្រជុំពិគ្រោះយោបល់ថ្ងៃនេះ ដែលស្តីអំពី “មិត្តកសិករ” ត្រូវរៀបចំដោយនាយកដ្ឋានផ្សព្វផ្សាយកសិកម្ម រុក្ខាប្រមាញ់ និងនេសាទ ក្រសួងកសិកម្ម រុក្ខាប្រមាញ់ និងនេសាទ ដោយសហការជាមួយ នាយកដ្ឋានគ្រប់គ្រងធនធានដីកសិកម្ម នាយកដ្ឋានវិស្វកម្មកសិកម្ម និងសាកលវិទ្យាល័យភូមិន្ទកសិកម្ម មជ្ឈមណ្ឌលឧត្តមភាពប្រពលវប្បកម្មកសិកម្មនិរន្តរភាពនិងអាហារូបត្ថម្ភ មជ្ឈមណ្ឌលស្រាវជ្រាវកសិកម្មបារាំង (CIRAD) និងអង្គការស្វីសខន់ថាក់ មានគោលបំណងណែនាំអំពី **គំរូមិត្តកសិករ** ដែលជាការច្នៃប្រឌិតថ្មីនៃគំរូផ្សព្វផ្សាយ និងដើម្បីប្រមូលផ្តុំអ្នកពាក់ព័ន្ធ ដើម្បីស្វែងយល់បន្ថែមអំពីគំរូនេះ និងស្វែងយល់ពីគំនិត និងចំណាប់អារម្មណ៍អំពីកិច្ចសហការនាពេលអនាគតដែលអាចកើតមាន។

មិត្តកសិករ គឺជាគំរូផ្សព្វផ្សាយ “បើកទីផ្សារ” សម្រាប់សេវាកម្ម ដែលដឹកនាំដោយអ្នកអនុវត្តដំបូង ផ្តោតលើការបើកទីផ្សារសម្រាប់ការវិនិយោគវិស័យឯកជន លើប្រពលវប្បកម្មនិរន្តរភាព តាមរយៈភ្នាក់ងាររដ្ឋាភិបាល និងវិស័យឯកជន ដល់កសិករខ្នាតតូចនៅកម្ពុជា។

នាយកដ្ឋានផ្សព្វផ្សាយកសិកម្ម រុក្ខាប្រមាញ់ និងនេសាទ គាំទ្រគំនិតច្នៃប្រឌិត និងដំណោះស្រាយសម្រាប់កសិករខ្នាតតូច ក្នុងការទទួលបានព័ត៌មាន បច្ចេកទេស បច្ចេកវិទ្យា និងសេវាកម្ម ដើម្បីផ្តល់ផលប្រយោជន៍ដល់សកម្មភាពកសិកម្មរបស់ពួកគេ ដែលនាំឱ្យមានការបង្កើនផលិតភាព និងប្រាក់ចំណូល។

ខ្ញុំសង្ឃឹមយ៉ាងមុតមាំថា កិច្ចប្រជុំនេះនឹងផ្តល់ឱកាសសម្រាប់ការពិគ្រោះ និងពិភាក្សាអំពីចំណុចផ្សេងៗគ្នា នៃប្រធានបទដ៏គួរឱ្យចាប់អារម្មណ៍នេះ និងផ្តល់នូវអនុសាសន៍ដែលនឹងនាំឱ្យមានដំណោះស្រាយល្អប្រសើរ ហើយក៏សង្ឃឹមថាយើងទាំងអស់គ្នា នឹងធ្វើឱ្យកិច្ចប្រជុំមានតម្លៃ និងភាពសប្បាយរីករាយ។

ខ្ញុំសូមជូនពរឱ្យកិច្ចប្រជុំនេះមានភាពជោគជ័យ។

ដោយក្តីគោរព លោកបណ្ឌិត **វ៉េង មិនា** ប្រធាននាយកដ្ឋានផ្សព្វផ្សាយកសិកម្ម រុក្ខាប្រមាញ់ និងនេសាទ

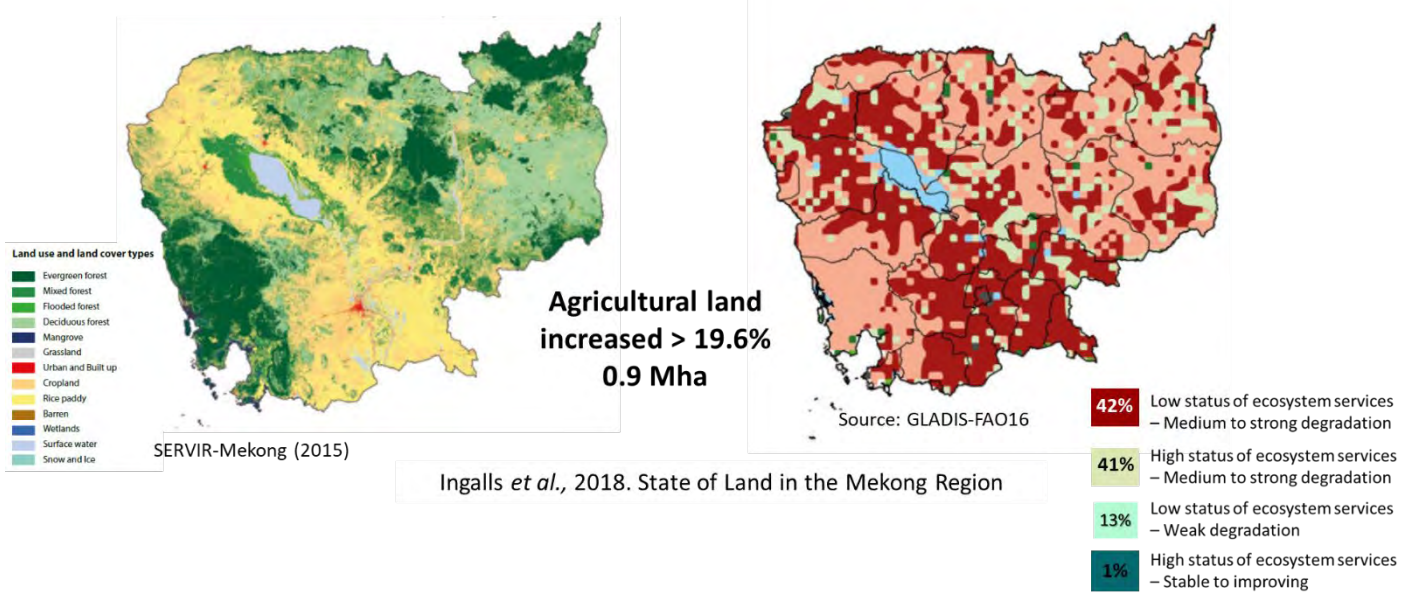




១. បញ្ហាប្រឈមដែលជំរុញការបង្កើតគំរូវិស័យកសិកម្ម

១.១. បញ្ហាប្រឈមក្នុងវិស័យកសិកម្ម

វិស័យកសិកម្មនៅក្នុងប្រទេសកម្ពុជាគឺមានតម្រូវការចាំបាច់ក្នុងការផ្លាស់ប្តូរខ្លួន ពីការបង្កើនទិន្នផលតាមរយៈការពង្រីកដី ទៅជាកសិកម្មបែបប្រពលវប្បកម្មនិរន្តរភាពវិញ។ ដោយកម្ពុជារកឃើញដំណោះស្រាយថ្មីដើម្បីជំរុញកំណើនទិន្នផលនាពេលអនាគត បច្ចេកវិទ្យានិងដើរតួនាទីយ៉ាងសំខាន់ក្នុងផ្លាស់ប្តូរវិស័យនេះ។ ចក្ខុវិស័យរបស់រាជរដ្ឋាភិបាលកម្ពុជាក្នុងការធ្វើទំនើបកម្មវិស័យកសិកម្មនៅប្រទេសកម្ពុជា ទទួលស្គាល់ថាកសិកម្មបែបប្រពលវប្បកម្មនិរន្តរភាព “ពឹងផ្អែកជាចម្បងលើការអនុវត្តបច្ចេកទេសសមស្រប បច្ចេកវិទ្យាថ្មី ស្រាវជ្រាវដើម្បីអភិវឌ្ឍន៍ ការស្រាវជ្រាវវិមជ្ឈការនិងវិសហមជ្ឈការ និងការបង្កើនសមត្ថភាពប្រព័ន្ធធារាសាស្ត្រដើម្បីបង្កើនផលិតភាព” ។





១.២. តម្រូវការកសិកម្មបែបប្រពលវប្បកម្មនិរន្តរភាព

ការផ្លាស់ប្តូរខ្លួនរបស់វិស័យកសិកម្មនាពេលអនាគតនឹងឆ្ពោះទៅរកកសិកម្មបែបប្រពលវប្បកម្មនិរន្តរភាព ដែលនឹងជួយបង្កើនផលិតភាពកសិកម្មតាមរយៈបច្ចេកទេសសមស្របនិងបច្ចេកវិទ្យាថ្មី និងតាមរយៈសេវាកម្មផ្សព្វផ្សាយកសិកម្ម។ ដូច្នេះការផ្លាស់ប្តូរពីការអនុវត្តធម្មតាទៅជាការអនុវត្តបែបប្រពលវប្បកម្មនិរន្តរភាព គឺទាមទារការពង្រឹងសេវាកម្មផ្សព្វផ្សាយកសិកម្ម អោយមានប្រសិទ្ធភាព ដែលអាចបង្កើនផលិតភាពកសិកម្ម ការធ្វើពិពិធកម្មដំណាំ ពាណិជ្ជកម្ម និងការគ្រប់គ្រងធនធានធម្មជាតិប្រកបដោយនិរន្តរភាព។

កសិកម្មបែបប្រពលវប្បកម្មនិរន្តរភាពមើលទៅលើ ការបង្កើនប្រសិទ្ធភាពនៃការប្រើប្រាស់និងការគ្រប់គ្រងធនធាន ដែលអាចជំរុញឱ្យកសិករទទួលបានទិន្នផលកាន់តែច្រើនដោយប្រើធាតុចូលតិចនិងដោយមិនបង្កើនផ្ទៃដី។ ក្នុងចំណោមសមាសធាតុសំខាន់ៗនៃកសិកម្មបែបប្រពលវប្បកម្មនិរន្តរភាពនេះ កសិកម្មអភិរក្សគឺជាផ្នែកមួយដ៏សំខាន់ដើម្បី៖

1. ប្រសិទ្ធភាព៖ ការប្រើប្រាស់ធនធាននៅកសិដ្ឋាន និងធនធាននាំចូលបានប្រសើរជាងមុន
2. ការផ្លាស់ប្តូរ៖ ផ្តោតលើការប្តូរមកប្រើបច្ចេកវិទ្យានិងការអនុវត្តថ្មី
3. ការរៀបចំឡើងវិញ៖ (ផ្លាស់ប្តូរ) ទៅប្រើដំណើរការអេកូឡូស៊ីដែលភ្ជាប់ទៅទីផ្សារក្នុងទ្រង់ទ្រាយធំ (វាលទៅទីផ្សារ)
4. កសិកម្មអភិរក្ស៖ ដ៏មានសុខភាពល្អបង្កើនភាពធន់នៃប្រព័ន្ធផលិតកម្មកសិកម្ម
5. សរសរស្តម្ភទាំងបីនៃកសិកម្មអភិរក្ស៖ កាត់បន្ថយការភ្ជួររាស់ គម្របដីជាអចិន្ត្រៃយ៍ និងការដាំដំនាំចម្រុះ។





១.៣. ប្រវត្តិ នៃការបង្កើតកម្មវិធីសិក្សា

ចាប់តាំងពីឆ្នាំ ២០០៤ ប្រព័ន្ធដាំដុះនិងការដាំដុះប្រកបដោយភាពច្នៃប្រឌិតផ្នែកលើគោលការណ៍នៃកសិកម្មអភិរក្សត្រូវបាន រៀបចំនិងសាកល្បងនៅក្នុងប្រព័ន្ធកសិអេកូស្ត្រូ (agroecosystems) ផ្សេងៗគ្នានៃប្រទេសកម្ពុជា។ លទ្ធផលពីការសិក្សា ទាំងនេះបានបង្ហាញថាប្រព័ន្ធផលិតកម្មកសិកម្មអភិរក្ស ធ្វើឱ្យប្រសើរឡើងនូវសុខភាពដី កាត់បន្ថយកម្លាំងពលកម្ម សន្សំសំនៃទឹក និងបង្កើនទិន្នផលនិងប្រាក់ចំណូលរបស់កសិករខ្នាតតូច។ ទោះយ៉ាងណាក៏ដោយដើម្បីឱ្យការផ្លាស់ប្តូរ ប្រកបដោយចីរភាពកើតឡើងនៅក្នុងប្រព័ន្ធកសិកម្ម ការអនុវត្តប្រព័ន្ធដាំដុះទាំងនេះត្រូវតែមានការចូលរួម ដោយវិស័យ ឯកជនព្រោះពួកគេដើរតួនាទីយ៉ាងសំខាន់ក្នុងការផ្តល់បច្ចេកវិទ្យា ចំណេះដឹង និងចំណេះធ្វើ និងព័ត៌មានដែលត្រូវការសម្រាប់ ខ្សែសង្វាក់ផលិតកម្មផ្សេងៗទៀត។

ភាពជោគជ័យនៃការលើកកម្ពស់គ្រឿងម៉ាស៊ីនកសិកម្មអភិរក្ស គឺជាលទ្ធផលដំបូងនៃការអភិវឌ្ឍន៍ជាបណ្តើរៗនៃការគិតបែបកសិកម្មអភិរក្ស ដែលបានចាប់ផ្តើមតាំងពីឆ្នាំ ២០០៤ នៅពេលដែលក្រសួងកសិកម្មរុក្ខាប្រមាញ់និងនេសាទ បានចាប់ដៃគូជាមួយមជ្ឈមណ្ឌលស្រាវជ្រាវកសិកម្មបារាំង ដើម្បីបង្កើតគម្រោងធ្វើពិពិធកម្មដំណាំនិងការដាំកៅស៊ូខ្នាតតូចដែលផ្តល់មូលនិធិដោយទឹកភ្នាក់ងារបារាំងសម្រាប់ការអភិវឌ្ឍ ។ ក្នុងឆ្នាំ ២០០៨ គម្រោងPADAC (Projet d'Amélioration de l'Agriculture Cambodgienne) ត្រូវបានដាក់ឱ្យប្រើប្រាស់ក្នុងតំបន់គោលដៅសំខាន់គឺខេត្តកំពង់ចាមនិងខេត្តបាត់ដំបង។ សកម្មភាពត្រូវបានអនុវត្តផងដែរនៅក្នុងការគ្រួសត្រាយជួរមុខខេត្តបាត់ដំបងពីឆ្នាំ ២០១០ ដល់ ២០១៤ ក្រោមការគ្រប់គ្រងកសិកម្មនិរន្តរភាពនិងធនធានធម្មជាតិ (របស់ទីភ្នាក់ងារជំនួយសហរដ្ឋអាមេរិកសម្រាប់ការអភិវឌ្ឍន៍អន្តរជាតិ) និងតាមរយៈភាពជាដៃគូរវាងអគ្គនាយកដ្ឋានកសិកម្ម នាយកដ្ឋានគ្រប់គ្រងធនធានដីធ្លីកសិកម្ម, មជ្ឈមណ្ឌលស្រាវជ្រាវកសិកម្មបារាំង និងសាកលវិទ្យាល័យ North Carolina A&T State ។

ចាប់ពីឆ្នាំ ២០១៤ PADAC ត្រូវបានប្តូរទៅជាមជ្ឈមណ្ឌលសេវាកម្មកសិកម្មអភិរក្ស និងបញ្ចូលជាផ្នែកមួយនៃនាយកដ្ឋានគ្រប់គ្រងធនធានដីធ្លីកសិកម្ម និងអគ្គនាយកដ្ឋានកសិកម្ម។ អគ្គនាយកដ្ឋានកសិកម្មបានផ្តល់នូវផ្ទៃដី ១៤.៥ ហិកតានៅបុសខ្មុរ (កំពង់ចាមចំការលើ) ទៅនាយកដ្ឋានគ្រប់គ្រងធនធានដីធ្លីកសិកម្ម សម្រាប់ការស្រាវជ្រាវបណ្តុះបណ្តាលនិងគោលបំណងអភិរក្សគ្រាប់ពូជ។ នៅខេត្តបាត់ដំបងចាប់តាំងពីឆ្នាំ ២០១៤ មជ្ឈមណ្ឌលសេវាកម្មកសិកម្មអភិរក្ស បាននិងកំពុងផ្តល់សេវាកម្មគ្មានកាត្រូវរាស់ សំរាប់ដំនាំស្រូវ ពោតនិងដំឡូងមី។ កសិករត្រូវចំណាយលើថ្លៃសេវានេះ ប៉ុន្តែគម្រោងនេះបានទិញគ្រឿងបរិក្ខារហើយបានចំណាយថ្លៃដើមផ្សេងទៀតដែលទាក់ទងនឹងការផ្តល់សេវាកម្ម។ ដូច្នេះវាចាំបាច់ត្រូវចូលរួមជាមួយវិស័យឯកជននិងជាពិសេសអ្នកផ្តល់សេវាកម្មក្នុងស្រុកដើម្បីផ្លាស់ប្តូរពីវិធីសាស្ត្រដាំដុះដែលពឹងផ្អែកលើភ្នំរាស់ទៅជាការគ្រប់គ្រងផ្នែកលើកសិកម្មអភិរក្សទាំងនៅតំបន់ខ្ពង់រាប និងតំបន់ទំនាបនៅខេត្តបាត់ដំបង។





នៅឆ្នាំ ២០១៦ មន្ទីរពិសោធន៍វិទ្យាសាស្ត្រសម្រាប់ការស្រាវជ្រាវរួមគ្នាស្តីពីកសិកម្មបែបប្រពលវប្បកម្មនិរន្តរភាព (សមាហរណកម្មមេកានិចធ្វើមាត្រដ្ឋានសមស្របស្រ្តីនៅក្នុងបណ្តាញកសិកម្មនិងមជ្ឈមណ្ឌលខត្តមភាពលើការពង្រឹងនិងនិរន្តរភាពកសិកម្មប្រកបដោយនិរន្តរភាព របស់មជ្ឈមណ្ឌលខត្តមភាពប្រពលវប្បកម្មកសិកម្មនិរន្តរភាពនិងអាហារូបត្ថម្ភ) បានចាប់ផ្តើមផ្សព្វផ្សាយពីសកម្មភាពកសិកម្មបែបប្រពលវប្បកម្មនិរន្តរភាព និងកសិកម្មអភិរក្សនៅក្នុងប្រព័ន្ធកសិអេកូស្ត្រូ (agroecosystems) ផ្សេងៗគ្នានៃប្រទេសកម្ពុជា។ មជ្ឈមណ្ឌលខត្តមភាពប្រពលវប្បកម្មកសិកម្មនិរន្តរភាពនិងអាហារូបត្ថម្ភក៏បានបង្កើតបណ្តាញស្ថានបច្ចេកវិទ្យាជាមួយបុរសខ្មែរដើម្បីលើកកម្ពស់សកម្មភាពទាំងនេះបន្ថែមទៀត។ គម្រោង ACTAE របស់ទីភ្នាក់ងារបារាំងសម្រាប់ការអភិវឌ្ឍ (ឆ្ពោះទៅការផ្លាស់ប្តូរកសិកម្ម នៅអាស៊ីអាគ្នេយ៍) និងការពង្រឹងប្រព័ន្ធអេកូឡូស៊ីនិងមុខងារប្រព័ន្ធអេកូឡូស៊ីដី (EISOFUN, UNCCD / CCCA) គឺជាគម្រោងផ្សេងទៀតនិងទីភ្នាក់ងារម្ចាស់ជំនួយដែលរួមចំណែកដល់ការលើកកម្ពស់កសិកម្មអភិរក្ស។

កាលពីខែមេសាឆ្នាំ ២០១៨ មជ្ឈមណ្ឌលមេកានិចកសិកម្មប្រកបដោយចីរភាព (CSAM) ដែលជាស្ថាប័នប្រចាំតំបន់នៃគណៈកម្មការសេដ្ឋកិច្ចនិងសង្គមរបស់ អង្គការសហប្រជាជាតិសម្រាប់អាស៊ីនិងប៉ាស៊ីហ្វិក (ESCAP) មានតួនាទីក្នុងការរៀបចំ សិក្ខាសាលាថ្នាក់តំបន់ស្តីពីតួនាទីនៃគ្រឿងយន្តក្នុងការពង្រឹងភាពធន់របស់កសិករខ្នាតតូចតាមរយៈកសិកម្មអភិរក្សនៅអាស៊ីនិងប៉ាស៊ីហ្វិក។ មានគម្រោងមួយចំនួនទៀតដែលបានចូលរួមក្នុងការលើកកម្ពស់កសិកម្មអភិរក្សនៅកម្ពុជាមានដូចជា គម្រោងសេវាកម្មកសិកម្មអភិរក្សជាមួយនឹងថ្លៃឈ្នួល (CASF) និងគម្រោងកំណើនដោយបរិយាប័ន្ន និងនវានុវត្តន៍តំបន់មេគង្គ(MIGIP)។ អង្គការស្វីសខន់ថាក់ (Swisscontact) បានដាក់ដំណើរការគម្រោងកំណើនដោយបរិយាប័ន្ន និងនវានុវត្តន៍តំបន់មេគង្គនិងផ្តោតសំខាន់លើការចូលរួមរបស់វិស័យឯកជនក្នុងបច្ចេកវិទ្យាកសិកម្ម។ មជ្ឈមណ្ឌលខត្តមភាពប្រពលវប្បកម្មកសិកម្មនិរន្តរភាពនិងអាហារូបត្ថម្ភ ដាក់ដំណើរការគម្រោងសេវាកម្មកសិកម្មអភិរក្សជាមួយនឹងថ្លៃឈ្នួលដោយមានការសហការជាមួយ នាយកដ្ឋានគ្រប់គ្រងធនធានដីកសិកម្ម, នាយកដ្ឋានវិស្វកម្មកសិកម្ម មជ្ឈមណ្ឌលស្រាវជ្រាវកសិកម្មបារាំង មជ្ឈមណ្ឌលសេវាកម្មកសិកម្មអភិរក្ស និងផ្តល់ថវិកាដល់ការដាក់ដំណើរការសកម្មភាពរបស់ដៃគូផ្សេងៗ។ គម្រោងសំខាន់ទាំងពីរនេះបានជួយជំរុញការធ្វើពាណិជ្ជកម្មនៃគ្រឿងម៉ាស៊ីនកសិកម្មអភិរក្ស ដោយផ្អែកលើមូលដ្ឋានគ្រឹះដែលបានដាក់មុន។





ដំណើរការផ្លាស់ប្តូរពីការស្រាវជ្រាវទៅការអភិវឌ្ឍ



គំនិតផ្តួចផ្តើមផ្សេងៗទៀតឆ្ពោះទៅរកការផ្លាស់ប្តូរនេះ





១.៤. ទិដ្ឋភាពទូទៅនៃ គំរូមិត្តកសិករ



មិត្តកសិករ

គំរូ **មិត្តកសិករ** គឺជាគំរូប្រកបដោយភាពច្នៃប្រឌិត ដែលត្រូវបាន ផ្សព្វផ្សាយ និងគាំទ្រយ៉ាងពេញទំហឹងដោយ មជ្ឈមណ្ឌលឧត្តមភាពប្រពលវប្បកម្មកសិកម្មនិរន្តរភាពនិងអាហារូបត្ថម្ភ នៃសាកលវិទ្យាល័យភូមិន្ទ កសិកម្ម មជ្ឈមណ្ឌលស្រាវជ្រាវកសិកម្មបារាំង មន្ទីរពិសោធន៍នវានុវត្ត ប្រពលវប្បកម្មកសិកម្ម នៅសាកលវិទ្យាល័យរដ្ឋកាន់សាស និងអង្គការ ស្វីសខន់ថាក់។ **មិត្តកសិករ** គឺជាគំរូសម្រាប់ផ្សព្វផ្សាយកសិកម្មសាធារណៈ (PAE) ដែលដឹកនាំដោយ នាយកដ្ឋានផ្សព្វផ្សាយកសិកម្ម រុក្ខាប្រមាញ់ និងនេសាទ នាពេលអនាគត។ គំរូនេះ មានគោលបំណងធ្វើឱ្យប្រសើរឡើងនូវសេវាសាធារណៈនៅក្នុងប្រទេសកម្ពុជា ដើម្បីបង្កើតទី

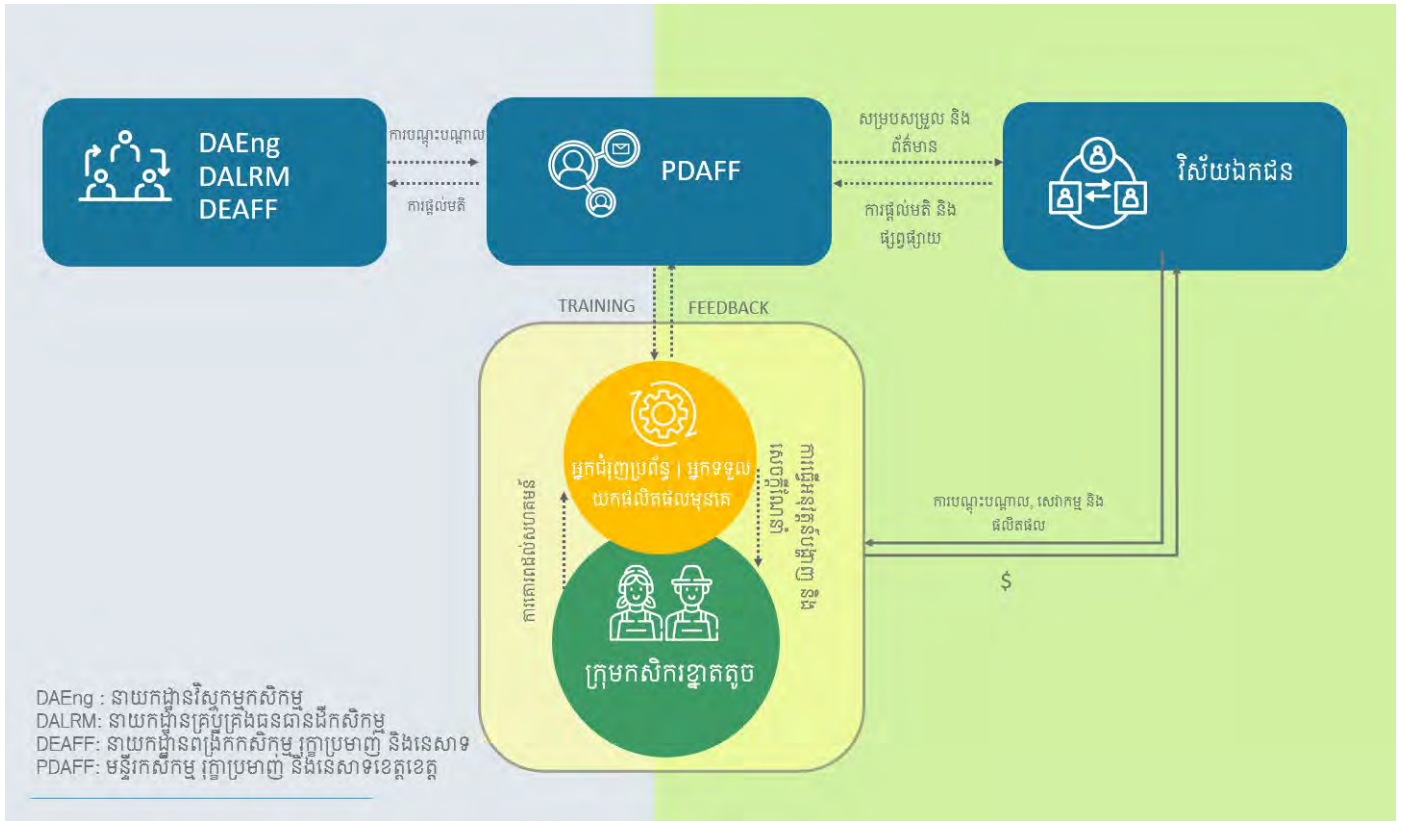
ផ្សារសម្រាប់បច្ចេកវិទ្យាកសិកម្ម ដែលមានលក្ខណៈ ច្នៃប្រឌិតថ្មី ជាពិសេស កសិកម្មអភិរក្ស និងប្រពលវប្បកម្មនិរន្តរភាព (CA/SI) នៅក្នុងប្រទេសកម្ពុជា។ **មិត្តកសិករ** កំពុងត្រូវបានដឹកនាំ និងអនុវត្តដោយនាយកដ្ឋាន ផ្សព្វផ្សាយកសិកម្មកសិកម្ម រុក្ខាប្រមាញ់ និងនេសាទ និងសម្របសម្រួលជាមួយនាយកដ្ឋានគ្រប់គ្រងធនធាន ដីកសិកម្ម និងនាយកដ្ឋានវិស្វកម្មកសិកម្ម។ គំរូនេះ ក៏មានការចូលរួមពីដៃគូក្នុងវិស័យឯកជនមួយចំនួនរួមមាន រោងជាងឡាវ៉ាណូ ស្ថាប័នអាក្រូ និងអេអិមខេ។

ដើម្បីលើកកម្ពស់ការធ្វើពាណិជ្ជកម្មនៃគ្រឿងម៉ាស៊ីនកសិកម្មអភិរក្ស និងការផ្សព្វផ្សាយសេវាកម្មកសិកម្មអភិរក្សទៅកសិករខ្នាតតូច គំរូ**មិត្តកសិករ** ចាំបាច់ត្រូវដាក់ការក្នុងផ្សព្វផ្សាយសេវាកម្មកសិកម្មដែលអនុវត្ត ដោយរដ្ឋាភិបាល។ គំរូ**មិត្តកសិករ**គឺជា “ការបើកចំហទីផ្សារ” ដែលផ្តោតសំខាន់ទៅលើការបើកឱកាសសម្រាប់ការវិនិយោគរបស់វិស័យឯកជនលើកសិកម្មប្រពលវប្បកម្មនិរន្តរភាព ការជំរុញឱ្យកាន់តែខ្លាំងក្លារួមគ្នាជាមួយនឹងលក្ខណៈអភិវឌ្ឍន៍របស់រដ្ឋាភិបាល។ ខាងក្រោមគឺជាគំរូបង្ហាញរូបភាព និងនីតិវិធីអនុវត្ត។



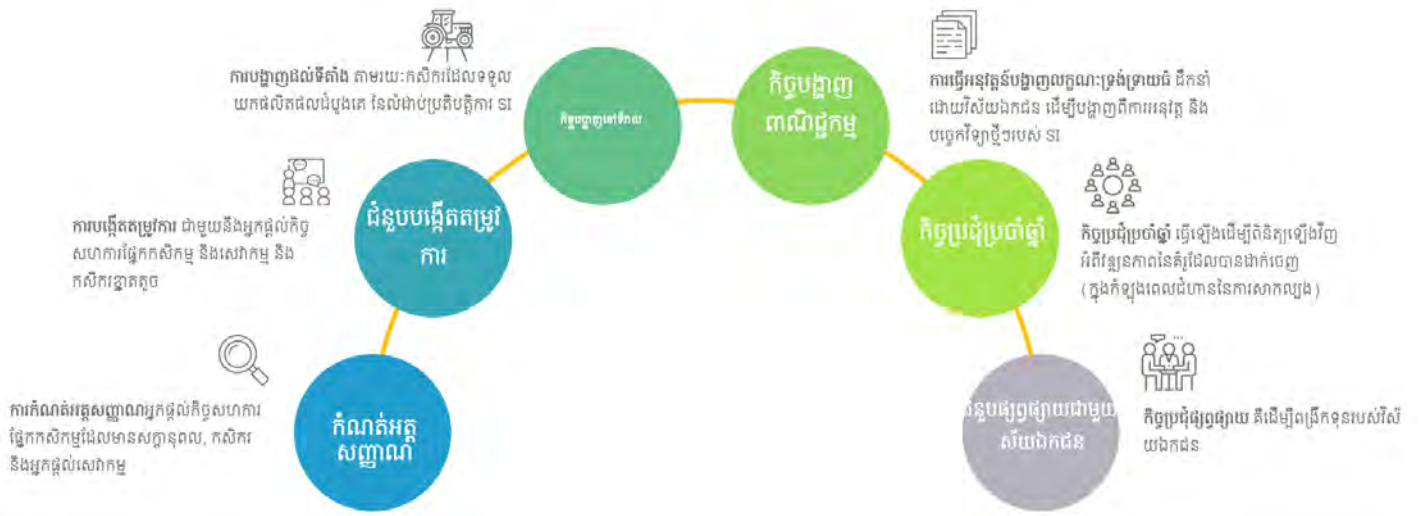


ម៉ូដែលគំរូមិត្តកសិករ





ដំណាក់កាលនៃគំរូមិត្តកសិករ



១.៥. អ្នកពាក់ព័ន្ធក្នុងគំរូមិត្តកសិករ

គំរូមិត្តកសិករនឹងត្រូវបានដាក់ដំណើរការសាកល្បងដោយនាយកដ្ឋានផ្សព្វផ្សាយកសិកម្ម រុក្ខាប្រមាញ់ និងនេសាទ នាយកដ្ឋានគ្រប់គ្រងធនធានដីកសិកម្ម នាយកដ្ឋានវិស្វកម្មកសិកម្ម និងសាកលវិទ្យាល័យភូមិន្ទកសិកម្ម ដោយមានការគាំទ្រនិងពីមជ្ឈមណ្ឌលឧត្តមភាពប្រពលវប្បកម្មកសិកម្មនិរន្តរភាពនិងអាហារូបត្ថម្ភសាកលវិទ្យាល័យរដ្ឋកាន់សាស អង្គការស្វីសខន់ថាក់ និងមជ្ឈមណ្ឌលស្រាវជ្រាវកសិកម្មបារាំង CIRAD។

បច្ចុប្បន្នគំរូនេះរួមមានការចូលរួមពីក្រុមហ៊ុនឯកជនដែលដើរតួនាទីយ៉ាងសំខាន់ក្នុងការ លើកកម្ពស់កសិកម្មអភិរក្សតាមរយៈគំរូមិត្តកសិករ ដូចជាគ្រឹះស្ថានមីក្រូហិរញ្ញវត្ថុ អេ អឹម ខេ រោងជាងគ្រឿងចក្រកសិកម្មឡាវ៉ាលូ ក្រុមហ៊ុនស្មាតអាក្រូ និងរោងជាងនឿនជាដើម។

អ្នកអនុវត្តស្នូលរបស់គំរូមិត្តកសិករនេះមានដូចជា មន្ទីរកសិកម្មរុក្ខាប្រមាញ់និងនេសាទខេត្ត ដែលនឹងត្រូវដើរតួនាទីសំខាន់នៅលើការអនុវត្តសកម្មភាពផ្សព្វផ្សាយ ការធ្វើការជាមួយវិស័យឯកជន និងការផ្សព្វផ្សាយសេវាកម្មកសិកម្មដើម្បីគាំទ្រដល់ការអនុម័តនៅដើមកសិករ និងភ្នាក់ងារផ្នែកបន្ថែម ។





គំរូមិត្តកសិករសាកល្បងត្រូវបានគាំទ្រ និងអនុវត្តដោយ៖



១.៦. សកម្មភាព/ជំហានបន្ទាប់

✓ **ការចាប់ផ្តើមដំណើរការនៃគំរូមិត្តកសិករ**

គំរូមិត្តកសិករ នឹងត្រូវបានបើកដំណើរការជាផ្លូវការក្នុងពេលឆាប់ៗនេះ ក្រោមអធិបតីភាពដ៏ខ្ពង់ខ្ពស់ ឯកឧត្តម **វេជ្ជ សាខុន** រដ្ឋមន្ត្រីក្រសួងកសិកម្ម រុក្ខាប្រមាញ់ និងនេសាទ ។ ព្រឹត្តិការនេះត្រូវបានរៀបចំដោយមានការចូលរួមពីក្រុមការងារអនុវត្តគំរូមិត្តកសិករ ថ្នាក់ជាតិ និងថ្នាក់ខេត្ត វិស័យឯកជន និងដៃគូអភិវឌ្ឍន៍ដែលពាក់ព័ន្ធ ក្នុងគោលបំណង៖ បទបង្ហាញ និងណែនាំអំពី គម្រោងមិត្តកសិករ ការវិវឌ្ឍនៃគំរូនេះទៅក្នុងប្រព័ន្ធនានាផ្សេងៗទៀត និងការរៀបចំទីតាំងបង្ហាញសម្រាប់ទស្សនកិច្ចផលិតផល សម្ភារ ធាតុចូល នៃបច្ចេកវិទ្យាកសិកម្មអភិវឌ្ឍន៍ផងដែរ។ ជាការពិតណាស់ ការលើកកម្ពស់បច្ចេកវិទ្យាកសិកម្ម តាមរយៈប្រព័ន្ធផ្សព្វផ្សាយកសិកម្ម ទាមទារឱ្យមានការចូលរួម និងគាំទ្រពីវិស័យឯកជន ដៃគូអភិវឌ្ឍន៍នានា ដើម្បីរួមគ្នាអភិវឌ្ឍប្រព័ន្ធផ្សព្វផ្សាយកសិកម្មមានប្រសិទ្ធភាព និងបំពេញតម្រូវការរបស់កសិករ និងអ្នកផលិត។ កម្មវិធីនេះក៏រំពឹងថានឹងទទួលបានការចាប់អារម្មណ៍ និងទាក់ទាញវិនិយោគិនដើម្បីពង្រីកនូវវិសាលភាពការអនុវត្តគម្រោងមិត្តកសិករនេះឱ្យបានទូលំទូលាយ ជាពិសេសការធ្វើឱ្យប្រសើរឡើងនូវភាពជាដៃគូរវាងវិស័យរដ្ឋ និងឯកជន ក្នុងការអភិវឌ្ឍវិស័យកសិកម្មនៅកម្ពុជា។

✓ **គណកម្មាធិការដឹកនាំគំរូមិត្តកសិករ**

គំរូមិត្តកសិករ នឹងមានកិច្ចប្រជុំផ្ទៃក្នុងរបស់ខ្លួនដើម្បីពិភាក្សាអំពីការបង្កើតគណៈកម្មាធិការដឹកនាំដែលនឹងដើរតួជាអង្គការជាន់ខ្ពស់ក្នុងការត្រួតពិនិត្យសកម្មភាព និងការអនុវត្តគំរូមិត្តកសិករ។





១.៧. ការរំពឹងទុក/ការរួមចំណែក នាពេលអនាគតនៃគំរូក្នុងវិស័យកសិកម្ម

មិត្តកសិករ ជាគំរូនាំនូវគុណភាពផលិតផលកសិកម្ម ដែលកំពុងធ្វើការលើកកម្ពស់ការអនុវត្តកសិកម្មប្រកបដោយនិរន្តរភាព តាមរយៈក្របខ័ណ្ឌរបស់ខ្លួន។ គំរូនេះត្រូវបានគេរំពឹងថា នឹងនាំមកនូវការអនុវត្តប្រកបដោយនិរន្តរភាព និងធ្វើឱ្យប្រសើរឡើងនូវភាពជាដៃគូរវាងរដ្ឋ និងឯកជន បង្កើនការវិនិយោគបន្ថែមពីវិស័យឯកជន និងការអភិវឌ្ឍវិស័យកសិកម្មនៅកម្ពុជា។ ចំណុចកណ្តាល នៃគំរូមិត្តកសិករ គឺមានគោលបំណងធ្វើឱ្យប្រសើរឡើង បង្កនូវភាពងាយស្រួលដល់កសិករ និងការទទួលយកបច្ចេកវិទ្យាកសិកម្មប្រកបដោយនិរន្តរភាព និងសមស្រប ដែលជាការកែលម្អប្រព័ន្ធកសិកម្ម និងបង្កើនប្រាក់ចំណូល។

HUSO
Hub & Spoke
បណ្តាញកសិករ

មិត្តកសិករក្រីវ
លោកអ្នកអាចប្រឹក្សាយោបល់បច្ចេកទេស
លើផលិតកម្មនៅទីនេះដោយផ្អាកលើ
ស្តង់ដារប្រើប្រាស់ដី ថ្នាំ និងគុណភាពកសិផល!

ដំណាំស្វាយ

លោក **ហាក់ នាយ**
097 707 0328

ភូមិ ឡាម ឃុំ ក្រាំងស្ពាន
ស្រុក ទឹកជ្រូក ខេត្ត កំពង់ឆ្នាំង

MICIP
swisscontact





២. កិច្ចប្រជុំពិគ្រោះយោបល់នៃគំរូមិត្តកសិករ

២.១. គោលបំណង

គំរូមិត្តកសិករ មិនទាន់ត្រូវបានដាក់ឱ្យដំណើរការជាផ្លូវការនៅឡើយទេ ដូច្នេះគណៈកម្មាធិការដឹកនាំផ្លូវការរបស់ មិត្តកសិករ ក្រោមក្រសួងកសិកម្ម រុក្ខាប្រមាញ់ និងនេសាទ មិនទាន់ត្រូវបានបង្កើតនៅឡើយទេ ដោយសារតែជំងឺរាតត្បាត កូវីដ ១៩។ ការងាររបស់មិត្តកសិករ ត្រូវបានចាប់ផ្តើមតាំងពី ខែមករា ឆ្នាំ ២០២១ ដោយបានអនុវត្ត តាមផែនការការងារនៅឆ្នាំ ២០២១។ ទោះយ៉ាងណាក៏ដោយ មានតម្រូវការសម្រាប់ក្រុមការងារ មិត្តកសិករមានកិច្ចប្រជុំ ពិគ្រោះយោបល់លើកដំបូង និងពិភាក្សាជាមុនសម្រាប់បន្តអនុវត្តសកម្មភាពបន្ទាប់។ ការប្រជុំនេះ នឹងធ្វើអោយប្រសើរឡើងនូវទំនាក់ទំនងក្រុមការងារ ក៏ដូចជាស្វែងយល់កាន់តែច្បាស់អំពីគំរូនេះ។ ខាងក្រោមគឺជាគោលបំណងនៃកិច្ចប្រជុំ៖

- ✓ ណែនាំរចនាសម្ព័ន្ធការគ្រប់គ្រង និងក្រុមការងារបច្ចេកទេសនៅក្នុងគំរូមិត្តកសិករ
- ✓ ណែនាំពីគំរូ និងការច្នៃប្រឌិតថ្មីនៃគំរូមិត្តកសិករ
- ✓ កិច្ចពិភាក្សា និងការផ្តល់អនុសាសន៍។





២.២. កម្មវិធី និងទីកន្លែងនៃកិច្ចប្រជុំ

- កាលបរិច្ឆេទ : ថ្ងៃព្រហស្បតិ៍ ទី០៥ ខែសីហា ឆ្នាំ២០២១
- ពេលវេលា : ម៉ោង ០៩:០០ ដល់ ១១:០០ ព្រឹក
- ទីកន្លែង : អនឡាញប្រើប្រាស់កម្មវិធី Zoom: <https://us06web.zoom.us/j/82192037349>

ម៉ោង	ប្រធានបទ	ការពិពណ៌នា	អ្នកទទួលខុសត្រូវ
៩:០០-៩:១០	ការបើកកិច្ចប្រជុំ និងណែនាំខ្លួន	សង្ខេប៖ - គោលបំណងនៃកិច្ចប្រជុំ - របៀបវារៈ - លទ្ធផលរំពឹងទុក	អ្នកសម្របសម្រួល និងរៀបចំកម្មវិធី
៩:១០-៩:៣០	សុន្ទរកថាស្វាគមន៍	សុន្ទរកថាស្វាគមន៍ ក្រុមការងារមិត្តកសិករ	ឯកឧត្តម បណ្ឌិត ចាន់ សារុទ្ធ អនុរដ្ឋលេខាធិការ ក្រសួងកសិកម្ម រុក្ខាប្រមាញ់ និងនេសាទ
៩:៣០-៩:៤៥	បទបង្ហាញ៖ ការអភិវឌ្ឍន៍នៃ គំរូមិត្តកសិករ	សង្ខេបអំពីប្រវត្តិ និងការវិវឌ្ឍខ្លួនរបស់គំរូ មិត្តកសិករ បទពិសោធន៍នានា និងបញ្ហាដែលបានជួបប្រទះ ។ល។	លោកបណ្ឌិត សេង ខ័ន ប្រធាននាយកដ្ឋាន គ្រប់គ្រងធនធានដីកសិកម្ម
៩:៤៥-១០:០០	បទបង្ហាញ៖ ការផ្សព្វផ្សាយបច្ចេកវិទ្យាកសិកម្មអភិរក្ស ក្រោមគំរូមិត្តកសិករ	សង្ខេប អំពីបច្ចេកវិទ្យាកសិកម្មអភិរក្ស ក្រោមការអនុវត្តនៃគំរូមិត្តកសិករ	លោក ចិន កុសល ប្រធាននាយកដ្ឋាន វិស្វកម្មកសិកម្ម
១០:០០-១០:១៥	បទបង្ហាញ៖ ប្រព័ន្ធនវានុវត្តផ្សព្វផ្សាយកសិកម្មតាម រយៈគំរូមិត្តកសិករ	សង្ខេបអំពីគំរូមិត្តកសិករ និងសក្តានុពលសម្រាប់ប្រព័ន្ធនវានុវត្តផ្សព្វផ្សាយកសិកម្ម	លោក ហេង ជូឡុន ប្រធានការិយាល័យប្រព័ន្ធសេវាព័ត៌មានវិទ្យាកសិកម្ម នៃនាយកដ្ឋានផ្សព្វផ្សាយ កសិកម្ម រុក្ខាប្រមាញ់ និងនេសាទ
១០:១៥-១០:២៥	ចំណាប់អារម្មណ៍ពីលោកប្រធានមន្ទីរកសិកម្ម រុក្ខាប្រមាញ់ និងនេសាទ	ការបង្ហាញនូវចំណាប់អារម្មណ៍របស់ លោកប្រធានមន្ទីរលើ គំរូមិត្តកសិករ	លោកប្រធានមន្ទីរកសិកម្ម រុក្ខាប្រមាញ់ និងនេសាទ ខេត្តព្រះវិហារ និងខេត្តបាត់ដំបង
១០:២៥-១០:៤៥	កិច្ចពិភាក្សា និងមតិយោបល់នៃអង្គប្រជុំ	ការពិភាក្សារួម និងបញ្ចេញមតិយោបល់ របស់អ្នកចូលរួមទាំងអស់ ។	អ្នកចូលរួមកម្មវិធីទាំងអស់
១០:៤៥-១១:០០	ការបិទកិច្ចប្រជុំ	អនុសាសន៍ណែនាំសម្រាប់ទិសដៅអនុវត្តបន្ត	ឯកឧត្តម បណ្ឌិត ចាន់ សារុទ្ធ





២.៣. បញ្ជីឈ្មោះអ្នកចូលរួម

ឈ្មោះ និងតួនាទី		ចំនួន
ក. ក្រសួងកសិកម្ម រុក្ខាប្រមាញ់ និងនេសាទ		
១	ឯកឧត្តម ចាន់ សារុន្ទ អនុរដ្ឋលេខាធិការ ក្រសួងកសិកម្ម រុក្ខាប្រមាញ់ និងនេសាទ	១
២	លោកជំទាវ ឃី អនុវិគីន អនុរដ្ឋលេខាធិការ ក្រសួងកសិកម្ម រុក្ខាប្រមាញ់ និងនេសាទ	១
៣	ឯកឧត្តម ខ័រ ម៉ីនថាន សាកលវិទ្យាធិការ នៃសាកលវិទ្យាល័យភូមិន្ទកសិកម្ម	១
៤	ឯកឧត្តម ហុក លីដា នាយកមជ្ឈមណ្ឌលឧត្តមភាព ប្រពលវប្បកម្មកសិកម្មនិរន្តរភាព និងអាហារូបត្ថម្ភ	១
៥	លោក ហូ ពុទ្ធា អគ្គនាយករង នៃអគ្គនាយកដ្ឋានកសិកម្ម	១
៦	លោកបណ្ឌិត សេង ភ័ក្ត ប្រធាននាយកដ្ឋានគ្រប់គ្រងធនធានដីកសិកម្ម	១
៧	លោកបណ្ឌិត ម៉ៅ មិនា ប្រធាននាយកដ្ឋានផ្សព្វផ្សាយកសិកម្ម រុក្ខាប្រមាញ់ និងនេសាទ	១
៨	លោក ចិន កុសល ប្រធាននាយកដ្ឋានវិស្វកម្មកសិកម្ម	១
៩	លោក ឡោ ម៉ីឡាន ប្រធានវិទ្យាស្ថានស្រាវជ្រាវ និងអភិវឌ្ឍន៍កសិកម្មកម្ពុជា	១
១០	លោក ឡោ លីតូ ព្រឹទ្ធបុរស នៃមហាវិទ្យាល័យវិស្វកម្មកសិកម្ម សាកលវិទ្យាល័យភូមិន្ទកសិកម្ម	១
១១	លោកប្រធាន មន្ទីរកសិកម្ម រុក្ខាប្រមាញ់ និងនេសាទ ខេត្តបាត់ដំបង និងក្រុមការងារអនុវត្ត គំរូមិត្តកសិករ	៣
១២	លោកប្រធាន មន្ទីរកសិកម្ម រុក្ខាប្រមាញ់ និងនេសាទ ខេត្តព្រះវិហារ និងក្រុមការងារអនុវត្ត គំរូមិត្តកសិករ	៣
សរុប		១៦
ខ. ដៃគូអភិវឌ្ឍន៍		
១	លោក វ៉ាលីស ប្រាដ្វាន នាយកប្រចាំប្រទេសកម្ពុជា នៃអង្គការ ស៊ីសខន់ថាក់	១
២	លោក បណ្ឌិត Florent Tivet អ្នកតំណាងមជ្ឈមណ្ឌលស្រាវជ្រាវកសិកម្មបារាំងប្រចាំនៅកម្ពុជា	១
៣	លោក ឡេង វីវ៉ា លោក សេ វ៉េង លោក សូស ធីឌី តំណាងក្រុមការងារ	៣
៤	លោក អ៊ីលឡើង ឡាវ៉ាណូ ស្ថាបនិករោងជាង ឡាវ៉ាណូ	១
៥	លោក Marc Eberle នាយកប្រតិបត្តិនៃក្រុមហ៊ុនស្មាតអាត្រូ	១
៦	លោកស្រី គីម ដាវីន អ្នកជំនាញសេដ្ឋកិច្ចកសិកម្ម នៃគ្រឹះស្ថានមីក្រូហិរញ្ញវត្ថុ អេ អឹម ខេ	១
សរុប		៨
សរុបរួម		២៤





USAID
FROM THE AMERICAN PEOPLE



AFD
AGENCE FRANÇAISE
DE DÉVELOPPEMENT



Schweizerische Eidgenossenschaft
Confédération suisse
Confederazione Svizzera
Confederaziun svizra

Swiss Agency for Development
and Cooperation SDC

swisscontact



សម្រាប់ព័ត៌មានបន្ថែម ឬកិច្ចសហប្រតិបត្តិការ៖

- លោក **ហេង ជូឡុង** ប្រធានការិយាល័យប្រព័ន្ធសេវាព័ត៌មានវិទ្យាសាស្ត្រ នាយកដ្ឋាន ផ្សព្វផ្សាយកសិកម្ម រុក្ខាប្រមាញ់ និងនេសាទ *085 887 878* ឬ *hchoulong@gmail.com*
- លោក **សេង តារាបណ្ឌិត** មន្ត្រីគម្រោង អង្គការស្វីសខន់ចាក់ *010 541 888* ឬ *darabondeth.seng@swisscontact.org*